

# Nigu lahe kalade rändetee parendamise kavatsus

## a) Rändetee parendamise eesmärk;

Parendustööde eesmärgiks on parendada siirdekalade rändevõimalusi mõlemasuunaliselt Süllalahe (VEE2086420) Nigu lahe (VEE2086410) vahel ning samas tekitada olukord, kus kevadise suurveeaegsed keskkonnatingimused kestaksid kauem, millest tingituna paraneks ka kalade sigimisedukus. Nigu lahe potentsiaali suurendamiseks kalade koelmualana on kavandatud abinõud lahe veetaseme stabiliseerimiseks. Nigu laht koos Süllalahega on üheks vähestest olulistest rannajärvedega seotud siirdekalade koelmualadest kogu Kihelkonna lahe rannikuveega seotud piirkonnas. Tartu Ülikooli Eesti Mereinstituudi kalastiku katsepüükidel registreeriti Nigu lahes haugi, särje, roosärje, viidika, kogre, hõbekogre ja ahvena esinemine ning Süllalahe registreeriti vikerforell, särg, roosärg, teib, säinas, viidikas, latikas, vimb, koger, hõbekoger, ogalik, luukarits, ahven ja kiisk.<sup>1</sup>

Seega kavandab RMK parendada kalade kuderändetee Nigu lahe ja Süllalahe vahel sulgedes kõrvalised läbivooluteed pinnasvallidega ning kujundades ühe olemasoleva läbivoolutee põhiläbivooluks.

## Tegevuste kirjeldus:

Olukorra parandamiseks on kavandatud Nigu lahe ja Süllalahe vaheliste läbivooluteede sulgemine pinnasvallidega ning ühe olemasoleva läbivoolu kujundamine üheks põhiläbivooluks. Läbivoolude sulgemine pikendab üleujutuse aega olukorras, kus magevesi voolab Nigu lahest merre ja lühendab üleujutuse aega olukorras, kus soolane vesi voolab merest Nigu lahte. Kavandatav tegevus tuleb läbi viia selliselt, et Nigu lahe tühjenemine mageveest ja täitumine soolase veega hakkaks toimuma praegusest aeglasemalt, kuid tööde eesmärgiks ei ole Nigu lahe suvise veetaseme tõstmine. Seega kevadise suurvee lõppedes (tõenäoliselt hiljemalt aprilli lõpus/mai alguses) peab taastuma praegune looduslähedane olukord. Veetaseme tõustes valli harjast kõrgemale algab ülevool kogu valli ulatuses, nii nagu see toimub praegugi. Pinnasvallid rajatakse arvestusega, et kõrgete mereveetasemete korral on võimalik vee mõlemasuunaline voolamine üle vallide. Nigu lahte suubuva magevee peale-vool on suurel määral hooajaline ja soolase vee sissevool sõltub mere taseme ajutisest tõusust. Parendustööde eesmärgiks on hõlbustada siirdekalade rändevõimalusi Süllalahest Nigu lahte ning samas tekitada olukord, kus kevadise suurvee aegsed keskkonnatingimused kestaksid kauem.<sup>1</sup> Ühtlasi parandab kavandatav tegevus kalade kudemis- ja elutingimusi ning on samuti kasulik veekoguga seotud kaitsealustele linnuliikidele.

Tööd teostatakse nii, et tagatud on kõikide kalaliikide ränne. Projekteerimise käigus täpsustatakse kui pikk saab olema läbivoolutee ning mis parameetritega pinnasvallid. Tööde lõppedes teostatakse kaldaala korrastamine ning ala jäetakse looduslikule taimestumisele.

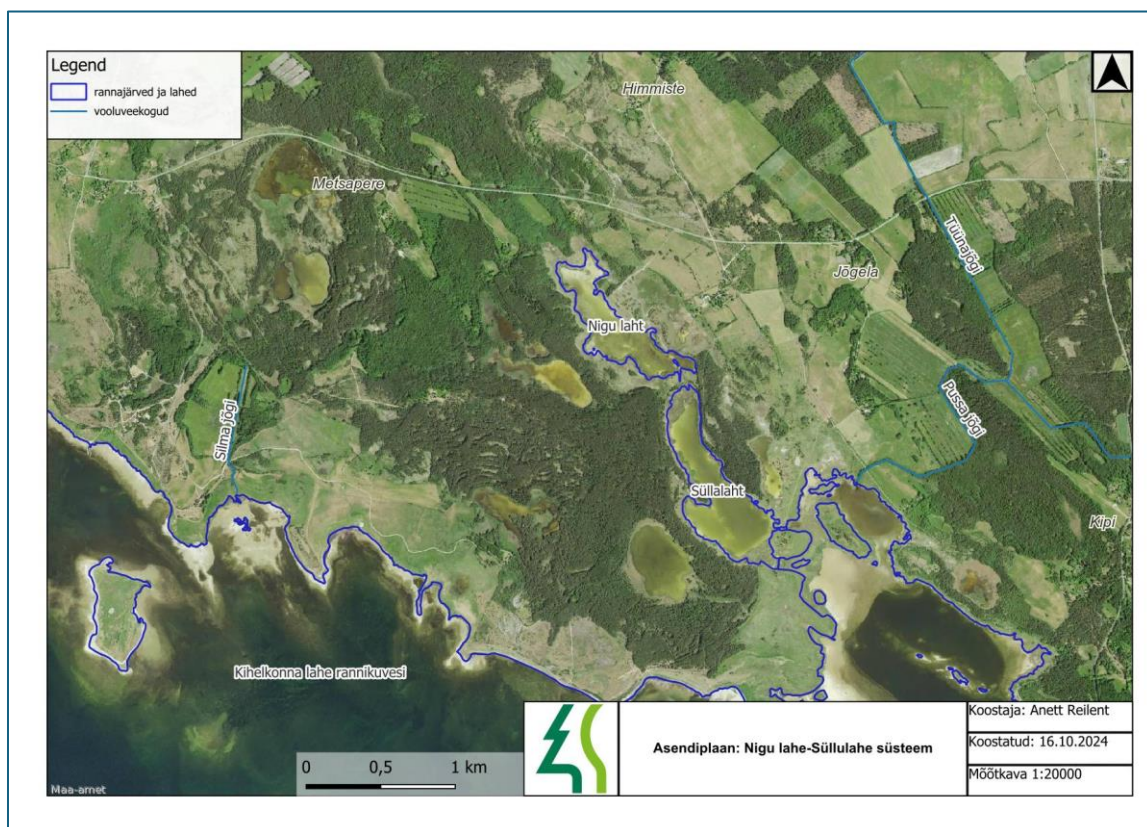
---

<sup>1</sup> Eeluuring Lääne-Saaremaa rannajärvede kudealade taastamiseks. Ihtüoloogia (sh otoliidi mikrokeemia) ja kaugseire osa lõpparuanne. Tartu Ülikooli Eesti Mereinstituut, Inseneribüroo Urmas Nugin. (Tartu 2023).

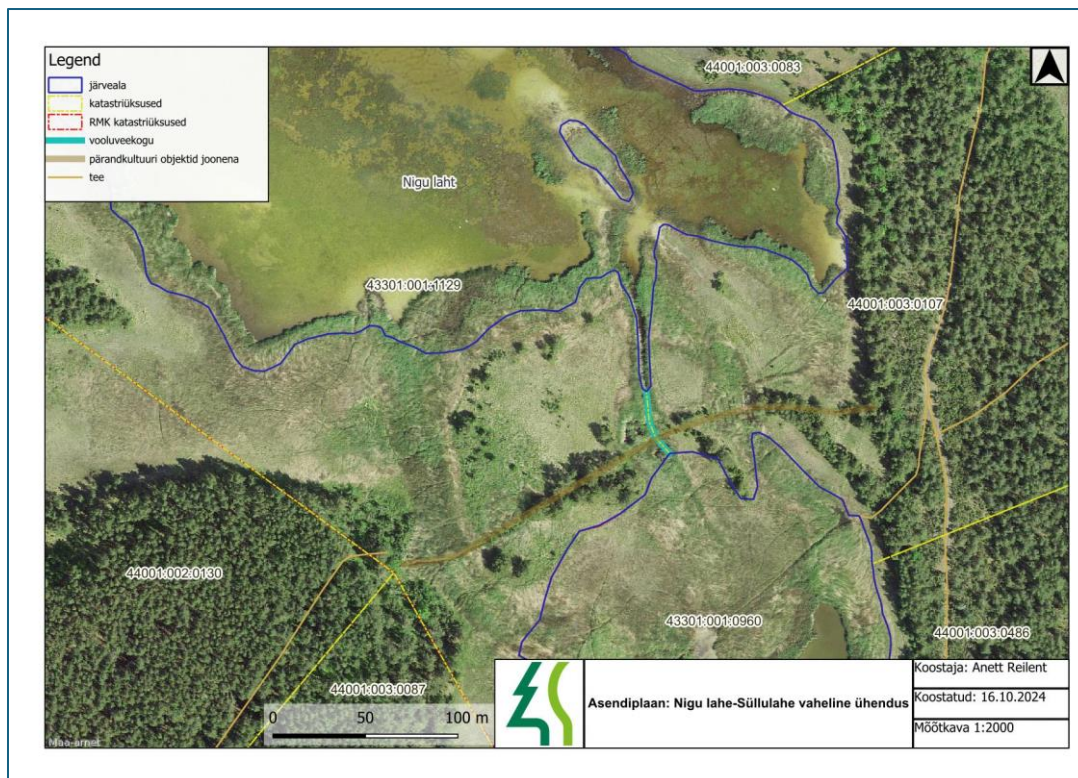
Projekteerimise käigus täpsustakse töödeks kasutatav tehnika ning ligipääsu vajadus. Projekt kooskõlastatakse selle valmimisel kõikide seotud osapoolte ja maaomanikega.

### Asukoht:

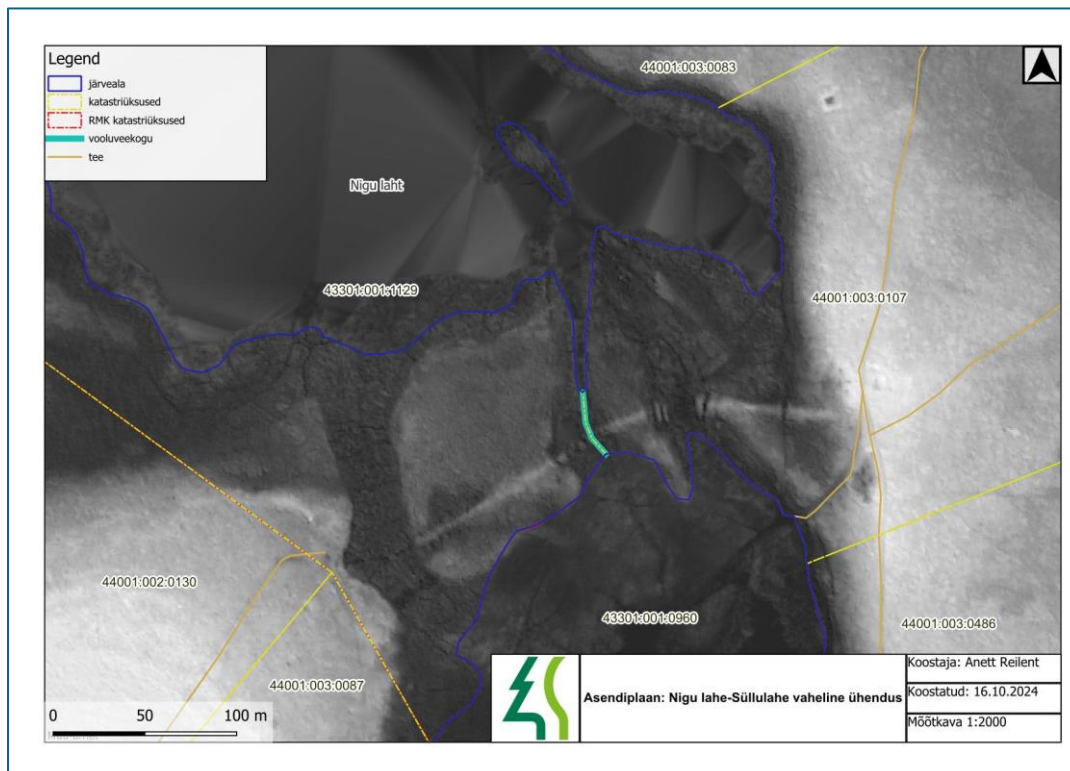
Nigu lahe väljavool asub Saare maakonnas, Saaremaa vallas, Jõgela külas RMK maaüksusel Kihelkonna metskond 510 (katastritunnus: 43301:001:1129) ja eramaaüksusel Sepa (katastritunnus: 44001:003:0107). Süllaht asub RMK maaüksusel Süllaht (katastritunnus: 43301:001:0960).



Joonis 1. Nigu-Syllaht süsteemi asendiplaan.



Joonis 2. Nigu-Süllulahe vaheline ühendus.



Joonis 3. Nigu-Süllulahe vahelise ühenduse kolm väljajoonistuvat vooluteed ning ka inimeste loodud kivitee. Kavandatavate töödega planeeritakse alles jätta üks voolutee ja teised sulgeda pinnasvalliga.

**b) Ülevaade töödega mõjutatud alale jäävatest eesvooludest ja muust infrastruktuurist;**

Nigu ja Süllualahe vaheline ala ei asu riigi poolt korrashoitaval eesvoolul ega ole ühenduses ühegi maaparandussüsteemiga.

**c) Ülevaade objektist ning paikvaatluse pildid.**

Nigu laht on Süllalahaiga ühenduses kolme nimetu voolutee abil (joonis 3), millest kaladele on kõige paremini läbitav keskmine. Idapoolne voolutee on inimeste poolt laotud kivide tõttu siirdekalade rändeks suletud ja läänepoolne voolutee on kolmest väikseima veehulgaga, mis teeb antud voolutee enamasti raskesti läbitavaks. Kõikide vooluteede läbitavus sõltub merevee tasemest. Kõrgema merevee taseme korral on vooluteed kaladele rändeteena kasutatavad.



Joonis 4. Droonivõte Nigu ja Süllalahe vahelisest ühendusest 10.03.22 (Autor: Lauri Saks).



Joonis 5. Kõrvalised vooluteed on läbitavad kaladele vaid kõrgema mereveetaseme korral (Autor: Anett Reilent 19.09.24).



Joonis 6. Keskmine läbivoolutee on sügavaim ja veerohkeim ning seetõttu kaladele enamasti läbitav (Autor: Anett Reilent 19.09.24).

**d) Eelhindang, kuidas truubi rekonstrueerimine võib mõjutada tulundusmetsa, eramaid, infrastruktuuri, kaitseväärtusi, ettevõtteid.**

**Mõju tulundusmetsale:** mõju tulundusmetsale puudub.

**Mõju eramaadele:** Pool kavandatavate tööde alast asub eramaaüksusel Sepa (katastritunnus: 44001:003:0107). Ligipääs alale on saavutatav pinnasteedelt (ETAK ID 4735136 ja 4738248) üle eramaaüksuste Pilguse (44001:003:0259), Pilguse karjamaa (44001:003:0083) ja Sepa (44001:003:0107). Puid eemaldatakse ainult vajadusel ja minimaalses koguses. Kogu puit kogutakse kokku ja paigutatakse kokkulepitud kohta või utiliseeritakse vastavalt maaomaniku soovidele. Juhul kui kinnistule tekivad roopad ja/või muud pinnasekahjustused tuleb tööde lõppemisel need taastada. Kõikidelt osapooltelt võetakse planeeritavate tööde elluviimiseks vastavad koostööd tingimused.

**Mõju infrastruktuurile:** mõju infrastruktuurile puudub.

#### **Mõju kaitseväärtustele**

Endise kivitee puhul on tegemist pärandkultuuri objektiga, mille kaardistamisega tegeles RMK ning projekti koostamisel võetakse seda arvesse.

Kogu kivitee ja lahtede vaheline ala kattub mitme kaitsekategooria linnuliikide elupaigaga: II kategooriast hüüp (*Botaurus stellaris*) ja laululuik (*Cygnus cygnus*), III kat hallpõsk-pütt (*Podiceps grisegena*), väiketiir (*Sternula albifrons*) ja ristpart (*Tadorna tadorna*). Nigu laht on elupaigaks II kaitsekategooria loomaliigile apteegikaan (*Hirudo medicinalis*). Süllahe kirde osa on elupaigaks II kat taimeliikidele: mustjas sepsikas (*Schoenus nigricans*), oja-haneputk (*Berula erecta*). Kogu huvialune ala kuulub Karala-Pilguse hoiuala (KLO2000310) territooriumile ning kivitee idapoolne osa on ühtlasi pool-looduslik kooslus rannaniit. Nigu lahte suubuva magevee peale-vool on suurel määral hooajaline ja soolase vee sissevool sõltub mere taseme ajutisest tõusust. Läbivoolu teede sulgemine ei muudaks rannaniitude veerežiimi. Kavandatavad tegevused koostööd tingimustatakse Keskkonnaametiga.

**Mõju ettevõtetele:** mõju ettevõtetele puudub.